

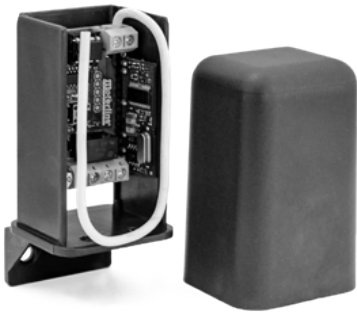


# MR17



## BENUTZER/INSTALLATEUR HANDBUCH

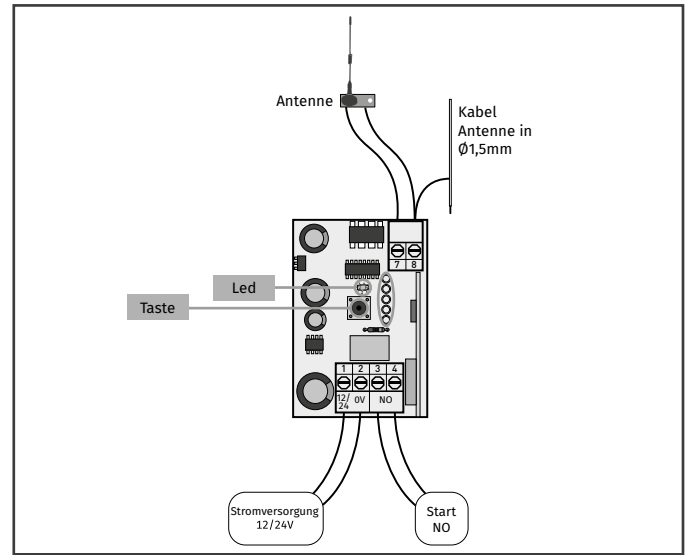
REV11/2019  
V2.1



MR17 Funkempfänger mit 1 Kanal, der die Fernsteuerung von elektrischen und elektronischen Geräten über eine oder mehrere Funksteuerungen ermöglicht.

### EIGENSCHAFTEN TABELLE

• Frequenz	433,92 MHz
• Stromversorgung	12-24Vac/dc
• Max. Verbrauch	40mA a 24V
• Art des Codes	12 Bit oder Rolling Code
• TX Codes Speichern	500 Máx.
• Relais	30Vdc 1A
• Temperatur	-25°C a +55°C
• Reichweite im freien	50-100m
• Schutzgrad	IP 42



### LEGENDE DER ANSCHLÜSSE

- 01 • Spannungsversorgung 12-24Vac/dc
- 02 • Spannungsversorgung 0V
- 03 • Kontakt ausgang CH1 - NO
- 04 • Kontakt ausgang CH1 - NO

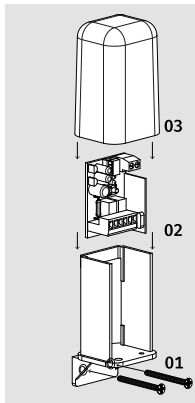
### TYP DES KANALBETRIEBES

Der Empfänger hat die Möglichkeit, im monostabilen und bistabilen Modus zu arbeiten. Ab Werk ist der Empfänger im Mono-Modus betriebsbereit.  
**Um zu bistabil zu wechseln:**  
 01 • Trennen Sie die Stromversorgung vom Empfänger.  
 02 • Drücken Sie die Programmier Taste kontinuierlich.  
 03 • Stromversorgung wieder an Empfänger, und die Taste gedrückt halten.  
 04 • Das Relais klickt und die LED blinkt einmal und bestätigt die Änderung des Modus.  
**HINWEIS** • Um zur Monostabilität zurückzukehren, wiederholen Sie den vorherigen Vorgang.



DE

## INSTALLATION DES EMPFÄNGER



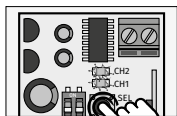
Um eine optimale Arbeitsweise zwischen Sender und Empfänger zu erhalten, ist es wichtig, den Anbringensort mit Sorgfalt zu wählen. Die Reichweite hängt nicht nur von den technischen Merkmalen der Vorrichtung ab, sondern verändert sich auch je nach den Funk elektrischen Bedingungen des Ortes.  
 Der Empfänger ist mit einer passenden Antenne ausgerüstet. Wenn Sie eine externe Antenne wählen, sollte diese auf der Außenseite positioniert werden, gut sichtbar und weg von Metallkonstruktionen.  
 Es ist nicht möglich zwei Empfänger zu installieren, wenn zwischen ihnen nicht ein Abstand von mindestens 5 Metern eingehalten wird.

- Installation:**
- 01 • Halterung an der Wand befestigen.
  - 02 • Legen Sie die Platte in den Halter, und gleiten zwischen den bestehenden Reliefs der Halterung.
  - 03 • Setzen Sie den Deckel zum schließen.

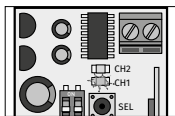
## PROGRAMMIERUNG

### PROGRAMMIERUNG DER HANDSENDER

Die Programmierung der Handsender muss mit der nicht angeschlossenen Antenne, bis zu maximal 500 Codes durchgeführt werden.



01 • Programmier Taste einmal drücken.



02 • Die LED beginnt zu blinken.



03 • Ein Code mit dem zu programmierenden Handsender senden.



Die Led ist an: Programmierung ist abgeschlossen.  
 Die Led blinkt schnell (32 mal): Speicher ist voll.

## PROGRAMMIERUNG

### AUSGANG AKTIVIEREN

Wenn Sie die Taste eines Handsender, der am Empfänger gespeichert ist drücken, wird der Ausgang für 1 Sekunde im monostabilen Modus aktiviert und ändert den Zustand im bistabilen Modus.

### EMPFÄNGER RESETTEN

Um alle Befehle im Speicher zu löschen, drücken Sie die Taste für 10 Sekunden. Der Ausgang wird für eine Sekunde aktiviert und die LED blinkt 5 mal.



DE

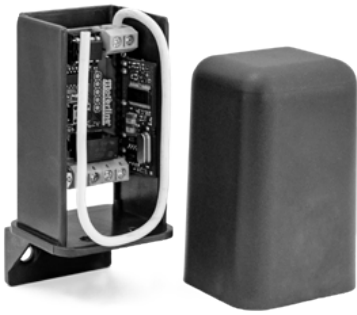


# MR17



## ИНСТРУКЦИЯ ПО МОНТАЖУ И ЭКСПЛУАТАЦИИ

REV11/2019  
V2.1



Приемник MR17 позволяет дистанционно управлять электрическим и электронным оборудованием, одним или несколькими пультами управления (по радио).

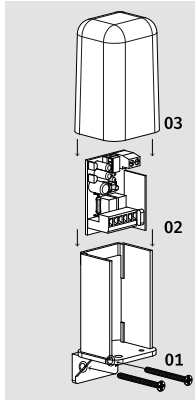
### ТАБЛИЦА ХАРАКТЕРИСТИК

• Частота	433,92 MHz
• Питание	12-24Vac/dc
• Максимальное потребление	40mA 24V
• Тип кода	12 Bit или Rolling Code
• Запоминание кодов TX	500 макс.
• Реле	30Vdc 1A
• Температура	-25°С +55°С
• Диапазон в свободном пространстве	50-100м
• Степень защиты	IP 42



RU

### УСТАНОВКА ПРИЕМНИКА



Для оптимальной работы между передатчиком и приемником, следует тщательно выбирать место установки. Мощность зависит не только от технических характеристик устройства, но изменяется в зависимости от радио-электрических условий места установки.

Приемник имеет внутреннюю антенну. Если выбираете внешнюю антенну, она должна быть расположена на внешней стороне, в весьма заметном положении и вдали от металлических конструкций.

Невозможно установить два приемника, если не соблюдается минимальное расстояние 5 метров между ними.

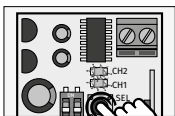
#### Установка:

- 01 • Закрепите держатель на стене.
- 02 • Поместите пластину в держатель, сдвигая ее между существующими выступами в держателе.
- 03 • Поместите крышку, чтобы закрыть.

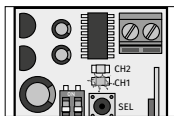
### ПРОГРАММИРОВАНИЕ

#### ПРОГРАММИРОВАНИЕ ПУЛЬТОВ УПРАВЛЕНИЯ

Программирование пультов управления должно выполняться с отключенной антенной. Максимально 500 кодов.



01 • Нажмите кнопку программирования один раз.



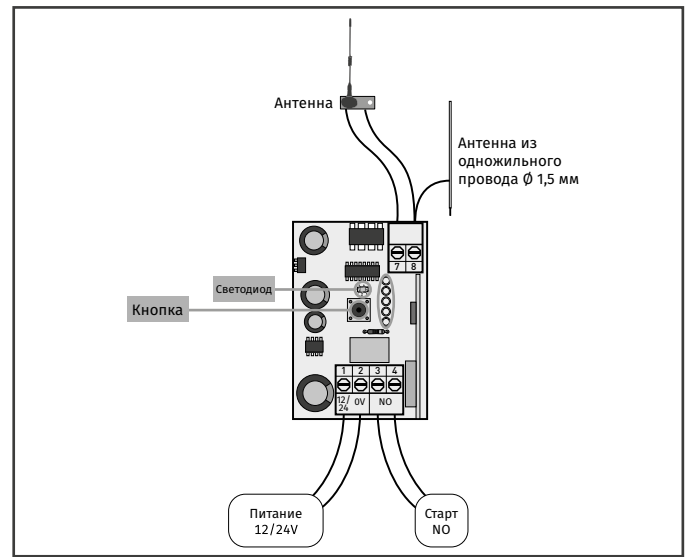
02 • Светодиод начнет мигать.



03 • Отправьте код с запрограммированным пультом управления.



Светодиод светится: программирование завершено.  
Светодиод быстро мигает (32 раза): память заполнена.



### ПОДКЛЮЧЕНИЯ РАЗЪЁМОВ

- 01 • Питание 12-24Vac/dc
- 02 • Питание 0V
- 03 • Выход контакта CH1 - NO
- 04 • Выход контакта CH1 - NO

### ТИП РАБОТЫ КАНАЛОВ

Приемник имеет возможность работать в моностабильном и бистабильном режиме. На заводе приемник настроен на работу в моностабильном режиме.

#### Чтобы изменить на бистабильный режим:

- 01 • Отключите питание от приемника.
  - 02 • Нажмите и удерживайте кнопку программирования.
  - 03 • Снова подключите питание, удерживая кнопку нажатой.
  - 04 • Реле щёлкнет и светодиод мигнет один раз, подтверждая изменение режима.
- ПРИМЕЧАНИЕ** • Чтобы вернуться к моностабильному режиму, повторите предыдущую операцию.



RU